

INC

LI

ASS

ABLE

MENT

INC(L)ASSABLE

LES 30 ANS
DU CRAFT
LIMOGES,
CRÉATIONS
CONTEM-
PORAINES

EXPOSITION
DU 22 FÉV
AU 18 DÉC
2023

MUSÉE NATIONAL
ADRIEN DUBOUCHE
LIMOGES

INC(L)ASSABLE

Les 30 ans du CRAFT Limoges : créations contemporaines

Atelier de création contemporaine en céramique, le Centre de recherche sur les arts du feu et de la terre (CRAFT) accueille des créateurs issus de la scène artistique internationale et les invite à développer des projets expérimentaux au sein de son atelier à Limoges. La structure produit ainsi des œuvres originales qui mettent en jeu les savoir-faire d'un territoire marqué par l'histoire de la porcelaine. En relevant des défis artistiques et en conjuguant créativité, innovation et collaboration avec l'industrie locale, le CRAFT est devenu un lieu de référence pour la création contemporaine en céramique. Pour valoriser le matériau dans l'art d'aujourd'hui, l'équipe du CRAFT s'appuie non seulement sur l'accueil d'artistes en résidence, mais aussi sur sa collection d'œuvres et sur son centre de recherche et de ressources techniques.

Le CRAFT a été créé en 1993 à l'initiative du Ministère de la Culture désireux de proposer, pour la céramique, un lieu analogue au Centre international de recherche sur le verre et les arts plastiques (CIRVA) fondé à Marseille en 1983. Depuis sa création, le CRAFT a pu réaliser des projets d'artistes, designers ou architectes de renommée internationale tels que Wim Delvoye, Martin Szekely, Nathalie Du Pasquier ou encore Odile Decq. Qu'ils soient ou non familiers des techniques propres à la céramique, les artistes invités peuvent y développer un travail de recherche sur l'objet, la forme ou les matériaux avec une grande liberté d'expérimentation, sans objectif imposé d'édition ou de commercialisation. Le CRAFT est soutenu dans ses actions par le ministère de la Culture / DRAC Nouvelle-Aquitaine, la Région Nouvelle-Aquitaine et la Ville de Limoges.

À l'occasion des 30 ans de la structure, le Musée national Adrien Dubouché invite le CRAFT à investir le parcours permanent pour y exposer tout au long de l'année des œuvres récentes. Il s'agit ainsi moins d'une rétrospective que d'une exposition évolutive qui s'ouvre avec un premier accrochage (du 22 février au 18 juin) mettant onze artistes à l'honneur, puis se poursuit du 5 juillet au 18 décembre avec un second accrochage qui présente des créations de huit autres artistes ou designers.

Nicolas Buffe

Né en 1978.

Vit et travaille à Tokyo (Japon)

Dans ses réalisations plurielles (scénographie, costumes, œuvres plastiques, design...), Nicolas Buffe insuffle son univers graphique mêlant culture classique et populaire, notamment nipponne. De ses collaborations avec la Manufacture nationale de Sèvres et le CRAFT sont sorties une dizaine de pièces en porcelaine représentatives de son style : des décors "blanc et noir" sur des formes traditionnelles, composés d'arabesques abritant ou parfois donnant naissance à des profils bien connus de la pop culture. L'humour et le pastiche font partie intégrante de son travail et permettent de créer un décalage avec les médiums qu'il investit.

Souraya Haddad Credoz

Née en 1962.

Vit et travaille à Beyrouth (Liban)

Diplômée d'architecture paysagère à l'Académie Libanaise des Beaux-Arts, elle part travailler à Montréal pour un cabinet d'architecture. À la suite de la fermeture de ce cabinet en 1992, elle s'inscrit au Centre de Céramique Bonsecours dans la capitale québécoise où elle apprend les rudiments du façonnage, du tournage et de l'émaillage. Dès lors, elle se consacre exclusivement à la céramique, au travail des glaçures et conjugue différentes techniques de modelage pour arriver à la forme qu'elle projette. Elle travaille sur des séries qu'elle envisage comme des écosystèmes de nouvelles espèces hybrides, entre le fongique, l'animal, le minéral.

Nathalie Talec

Née en 1960.

Vit et travaille entre Beaune et Paris.

Nathalie Talec est une artiste pluridisciplinaire (chant, performance, sculpture, peinture, vidéo, photographie). Amatrice des récits de voyage polaire et de leur imaginaire depuis ses premiers travaux de graphisme pour le Palais de la Découverte à Paris, la notion de froid et son champ sémantique sont au cœur de son travail. Aux performances des années 80 dans lesquelles elle se grime en exploratrice de l'Arctique succède une activité plastique importante, explorant toutes

les connotations du froid, du polaire. Ces dernières années, elle s'engage dans des commandes publiques et des collaborations avec la Manufacture nationale de Sèvres et le CRAFT.

Élise Gabriel

Née en 1985.

Vit et travaille à Paris

Élise Gabriel est une designer française ayant fait ses armes à l'école Duperré (département textile, matériaux et surface) puis à l'école Boule (département design produit mobilier). Elle en ressort avec une grande maîtrise dans l'utilisation des matériaux synthétiques et organiques, jusqu'aux dernières innovations en la matière. En effet, au sein de l'École Normale Supérieure de Cachan, elle éprouve les propriétés du *Zelfo*, un composé à base de cellulose dont la rétraction permet de faire adhérer entre eux les matières ligno-cellulosiques (bois, fibres végétales). Elle n'en délaisse pas pour autant les matériaux traditionnels tels que le cuir ou la porcelaine.

Simone Fattal

Née en 1942.

Vit et travaille à Paris

Depuis ses premiers cours pratiques à San Francisco dans les années 80, Simone Fattal travaille la terre de manière spontanée, elle laisse émerger la forme contenue dans l'argile. À partir de son exil du Liban, alors qu'elle séjourne et étudie en Californie puis en France, elle est contrainte d'abandonner la peinture de paysage, privée de l'environnement levantin. Elle recentre alors son activité artistique sur les collages, les bronzes et le modelage en interrogeant l'histoire et les mythes : ses œuvres font ainsi écho à des personnages historiques ou mythiques, à des archétypes de douleur ou à la sculpture de l'Antiquité.

Stephen Schofield

Né en 1952.

Vit et travaille à Montréal (Canada)

Le corps humain et sa plastique sont l'obsession du plasticien canadien Stephen Schofield. Il l'éprouve lors de performances et le représente à foison dans les sculptures, dessins, peintures et céramiques qu'il réalise, frôlant parfois l'hypermécanisme. Là où son œuvre picturale traduit une recherche formelle portant sur l'organique, son travail plastique se concentre davantage sur la tension des corps, leur modelé. Dans cet exercice, il a recours à l'alliance insolite du tissu et du sucre (*Sailor's Delight*; la série des *Dibutade*) et à la céramique, matières muables et instables, pouvant passer du fluide au compact, parcourues par des phases de déformation.

Wim Delvoye

Né en 1965

Vit et travaille à Gand (Belgique).

Dès ses premières expositions, l'artiste flamand défraye la chronique avec la série des *Cloaca* (des machines à excréments améliorées au fil du temps) et des cochons tatoués. Puis il se lance dans une vaste interrogation sur le savoir-faire. Il voyage dans le monde entier pour rencontrer des artisans maîtrisant des techniques uniques, habituellement dévalorisées qu'il emploie dans la réalisation d'objets triviaux magnifiés par le travail ornemental. Régionaliste convaincu, il n'hésite pas à faire valoir le patrimoine flamand et néerlandais dans certaines de ses œuvres.

Nathalie Du Pasquier

Née en 1957.

Vit et travaille à Milan (Italie)

Née en France, elle part à Milan en 1979. Elle participe à la fondation du groupe Memphis en 1981, réalisant des dessins pour des tapis, des tissus, des meubles, des bijoux. Son œuvre oscille entre bi- et tridimensionnalité : peintures, maquettes ou croquis peuvent être transposés en volume et s'inscrire dans une perspective géométrique comme on en voit chez les peintres primitifs italiens. Son répertoire de motifs emprunte autant à l'art classique, italien notamment, qu'à l'art textile africain, dont elle a vu des exemples au Gabon pendant ses années de formation.

Pierre Charpin

Né en 1962.

Vit à Paris et travaille à Ivry-sur-Seine

Depuis les années 90, Pierre Charpin réalise des projets de design industriel pour des maisons d'édition, des manufactures et des centres de création, son éditeur principal étant depuis 2005 la Galerie kreò à Paris. Son activité s'est diversifiée avec la production de scénographies d'exposition pour des musées, des galeries et des festivals depuis 2002. Ses dessins de motifs libres aux couleurs vibrantes sont le cœur de sa pratique. Ses projets conjuguent recherche de formes pures et réflexion sur la fonction du décor, spécialement dans les collaborations avec Sèvres et le CRAFT.

Julia Huteau

Née en 1982.

Vit et travaille à Le Poët-Laval

Diplômée de l'École de la Maison de la Céramique à Dieulefit, elle a décidé de rester dans la Drôme et d'y installer son atelier nommé "L'Usine". Son travail explore la notion de forme en expansion dans l'espace et le temps. Les sculptures qu'elle réalise en résidence ou dans son atelier sont parfois mises en scène dans un paysage ou font l'objet d'une conception lumineuse originale. L'autre versant de son œuvre est l'exploration du spectre chromatique et des possibilités qu'offre la céramique dans ce domaine.

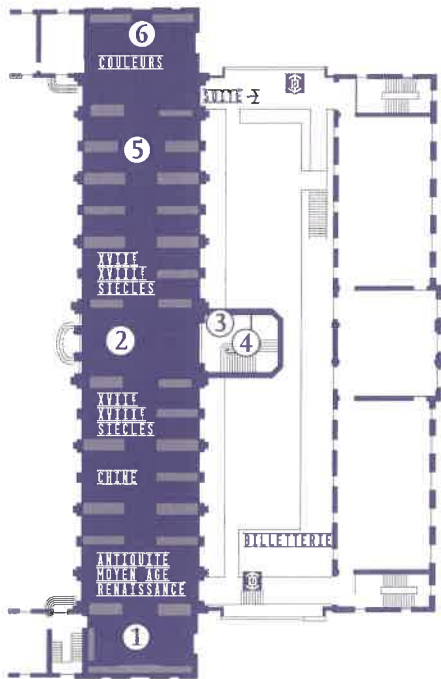
Julie Navarro

Née en 1972.

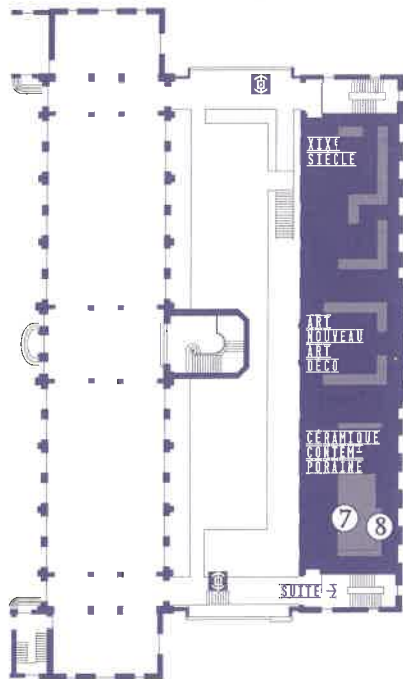
Vit et travaille entre Paris et la Creuse.

Les œuvres de Julie Navarro explorent les possibilités qu'offrent les matériaux, ses œuvres donnant alors une forme tangible à des phénomènes imperceptibles, intangibles et à des énergies naturelles auxquelles on ne prête pas attention habituellement. Ses installations invitent à une approche multisensorielle de la nature et du paysage, qu'elle cherche à restituer poétiquement. Elle a notamment collaboré avec le Centre International d'art et du paysage de l'île de Vassivière pour un projet artistique autour de la tourbière du Limousin, co-produit avec des acteurs locaux et des élèves du collège de Bourgueuf.

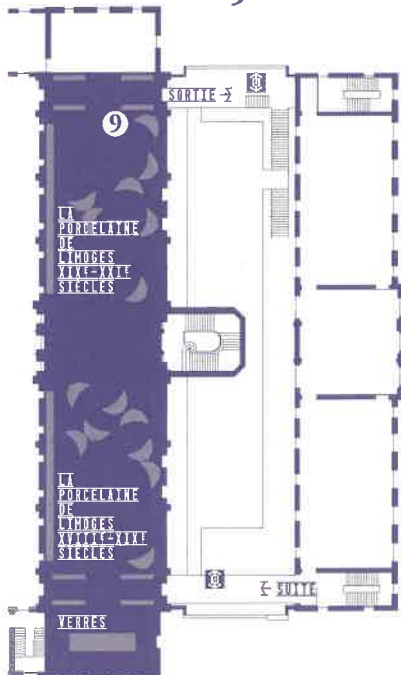
Niveau 1



Niveau 2



Niveau 3



- ① Nicolas Buffe
- ② Souraya Haddad Credoz
- ③ Nathalie Talec
- ④ Élise Gabriel
- ⑤ Simone Fattal
- ⑥ Stephen Schofield
- ⑦ Wim Delvoye
- ⑧ Nathalie Du Pasquier
- ⑨ Julie Navarro
Julia Huteau
Souraya Haddad Credoz
Pierre Charpin

Autour de l'exposition

Visites guidées les premiers dimanches du mois

(1h, 4 € et gratuité du droit d'entrée)

Dimanche 2 avril à 10h30

Dimanche 7 mai à 10h30

Visite guidée lors de la Nuit Européenne des musées

(1h, gratuit)

Samedi 13 mai à 19h

Visites guidées

(1h, à partir de 4 €)

Vendredi 14 avril à 10h30

Vendredi 21 avril à 15h

Mercredi 3 mai à 15h

Mercredi 24 mai à 15h

Samedi 10 juin à 15h

Activités en famille

(1h30, 8 € par personne)

*Quand les œuvres anciennes
rencontrent l'art contemporain*

Mercredi 15 février à 15h

Jedi 20 avril à 15h

Création d'une "peau de Licorne"

Mercredi 12 avril à 15h

Mercredi 19 avril à 15h

*C'est louche ! Création d'un photophore
inspiré de l'œuvre d'Élise Gabriel*

Jedi 13 avril à 15h

Activités pour enfants

(2h, 10 €)

Création d'une "peau de Licorne"

Jedi 9 février à 10h

"Totem" contemporain

Jedi 16 février à 10h

Réserver une activité

Vous pouvez réserver directement votre activité
ou votre visite auprès de l'agence Cultural :

- par courriel : mnad@cultural.fr

- par internet : www.cultural.fr

- par téléphone au 01 42 46 92 04,
du lundi au vendredi de 9h30 à 18h

Informations

Musée national Adrien Dubouché

Cité de la Céramique - Sèvres & Limoges

8^{bis}, place Winston Churchill - 87 000 Limoges

Téléphone : +33 (0)5 55 33 08 50

www.musee-adriendubouche.fr

Exposition ouverte au public

Du 22 février 2022 au 12 juin 2022

Tous les jours, sauf le mardi, de 10h à 12h30

et de 14h à 17h45.

Tarifs

Billet d'entrée unique qui donne accès aux collections permanentes et à l'exposition temporaire.

Gratuit pour tous les visiteurs chaque premier dimanche du mois.

Collections permanentes :

7 € Plein tarif

5 € Tarif réduit et tarif groupe (>15 personnes)

Le musée est gratuit pour les moins de 26 ans, les enseignants en activité, les accompagnateurs de groupe, les demandeurs d'emploi et les bénéficiaires du RSA.

Dans le cadre des Journées européennes des métiers d'art (du 27 mars au 2 avril), les visiteurs pourront bénéficier d'un tarif réduit au musée sur présentation d'un billet d'entrée au CRAFT.

Exposition

Commissariat général

Céline Paul

Directrice, Musée national Adrien Dubouché

Commissariat scientifique

Jean-Charles Hameau

Conservateur du patrimoine,

Musée national Adrien Dubouché

assisté de Paul Bitaud, stagiaire

Pauline Male

Directrice, CRAFT Limoges

Régie

Emma Kuster

Régisseuse, Musée national Adrien Dubouché

Anais Petit

Coordinatrice d'action culturelle, CRAFT Limoges

Assistance technique

Martial Boussicault

Chargé de la maintenance des bâtiments,

Musée national Adrien Dubouché

Xavier Laville

Gestionnaire du pôle Ressources Humaines,

Musée national Adrien Dubouché

Frédéric Tardieu

Technicien céramiste, CRAFT Limoges

Gaétan Monceret

Technicien céramiste, CRAFT Limoges

Eldeline Fray-Lacoste

stagiaire, CRAFT Limoges

Conception graphique de l'affiche

Atelier ter Bekke & Behage

© Musée national Adrien Dubouché, Cité de la céramique – Sèvres & Limoges, Service des publics et de la communication

Conception graphique : Atelier ter Bekke & Behage, imprimé par Média Graphic



MINISTÈRE
DE LA CULTURE

Liberté
Égalité
Fraternité



MUSÉE
NATIONAL
ADRIEN
DUBOUCHE
LIMOGES

SÈVRES
MANUFACTURE ET MUSÉES NATIONAUX
LIMOGES



siège Nouvelle-Aquitaine

